



### ALBERTO GIL CÁSEDAS



842' 36''. Lijar un lienzo en blanco  
Piramidón, Centre d'art contemporani  
24/11/17\_26/01/18

Acabamos el año con una exposición de Alberto Gil, en la cual investiga el concepto de Leucofobia, el pánico frente a la hoja o el lienzo en blanco.

Lijar un lienzo en blanco, cuya imprimación se convierte en la materia plástica para la producción de la obra, le permite hablar de pintura sin ser pintura, adoptar la posición de pintor sin serlo.

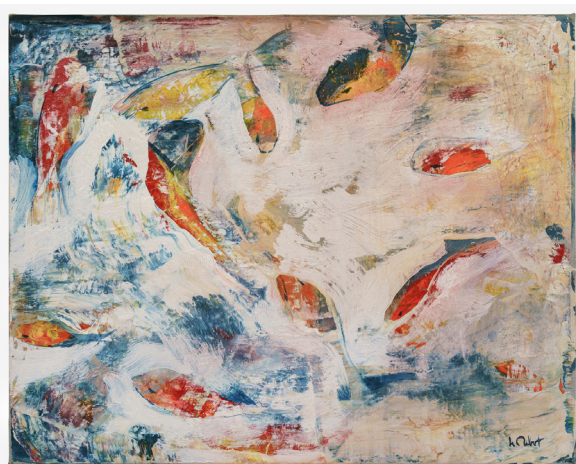
Tres piezas conforman la muestra: 47' 53'' **Lijar un lienzo en blanco: 8,28°** reproduce la imagen del bastidor en el ángulo descrito; 373' 25'' **Lijar un lienzo en blanco: 90°** muestra una escala de grises en formato instalativo en una esquina de la sala, representando el proceso de abstraer la materia de la tela y remitiendo a la pincelada; finalmente, 421' 18'' **Lijar un lienzo en blanco: Volumen de producción** recoge el polvo de lija e imprimación obtenido del frottage de las otras dos piezas dentro un reloj de arena. Una cantidad minúscula inversamente proporcional al tiempo invertido en el proceso.

El lienzo en blanco lijado, matriz de todas las piezas presentadas, ofrece una reflexión sobre el tiempo que uno dedica a contemplar, visualizar, analizar y proyectar una idea sobre el lienzo.

Una vez más, Gil crea metáfora a través del conjunto plástico e interpela al espectador alrededor del tiempo perdido y las posibilidades estéticas e intelectuales de aquello aparentemente intrascendente.

Además, para este año 2018, Alberto Gil ha sido el encargado de producir la obra gráfica anual destinada a los socios de Piramidón. El grabado guarda relación directa con la instalación, emulando el degradado negro/blanco que se puede apreciar en la pieza principal de la muestra.

### PERE DE RIBOT



#### Inmersión

Galeria Ángeles Penche (Madrid)  
Fins el 09/01/18  
Galeria Esther Montoriol (Barcelona)  
15/02/18\_30/03/18

Pere de Ribot ha presentat "Inmersión", un recull dels seus últims treballs que, com fa cinc anys, bascula entre Madrid i Barcelona. L'exposa a la galeria madrilenya Ángeles Penche fins el 9 de gener i a la Galeria Esther Montoriol del 15 de febrer fins a finals de març.

En aquesta ocasió, l'artista, que recentment va inaugurar una gran peça de 6 x 3 metres al vestíbul de l'Hotel Casa Hemingway de Santo Domingo, canvia de registre per explorar entorns marins.

L'experiència dominicana li ha permès absorbir els matisos d'una natura radicalment diferent i aquest procés ha estat definitiu per experimentar una transició pictòrica del paisatge al que ens solia tenir acostumats, a l'hàbitat i la fauna marina. No obstant però, reconeixem en aquestes noves peces el mateix llenguatge que sempre ha definit l'autor i la característica intemporalitat que envolta les escenes que s'hi representen.

### YAMANDÚ CANOSA



#### Materia prima

Fabra i Coats, Centre d'art contemporani  
08/11/17\_01/04/18

El artista residente Yamandú Canosa participa en la exposició col·lectiva "Materia Prima", comisariada per David G. Torres, David Armengol y Martí Peran. Una mostra col·lectiva que parte de una voluntat de prospecció del ecosistema local actual de artistes visuals que, se puede visitar hasta el 1 de abril de 2018.

El corte de observación, se ha centrado en aquellos artistas que ya han dejado atrás la fase emergente de su trayectoria y se encuentran hoy en la consolidación de sus carreras artísticas. Entre los artistas seleccionados en el proyecto también se encuentra el artista residente Avelino Sala.

Paralelamente, Canosa está participando en la muestra "Narrativas marginales" en el Centro de exposiciones Subte de Montevideo, Uruguay. Una exposición col·lectiva que pretende proyectar la idea de una condición narrativa que atraviesa en la última década la escena artística Uruguaya y que gira en torno a conceptos como la aldea y lo global, lo político y lo cultural, o la erudición y la frivolidad, entre otros. La exposición se puede visitar hasta el 28 de febrero de 2018.

## GUILLERMO PFAFF



Guillermo Pfaff. "Rich". Oli i Collage sobre lli. 187 x 146 cm. 2017.

### Guillermo Pfaff

Galeria Arte Aurora (Barcelona)  
15/12/17\_26/01/18

Durant el passat estiu, l'artista resident Guillermo Pfaff va presentar al Museu de Montserrat "Aire de Montserrat", una exposició on es mostrava de forma eclèctica el treball de l'autor a partir d'obres pertanyents a diferents sèries.

Seguint aquesta línia, Galeria Arte Aurora va inaugurar el dia 15 de desembre una exposició individual de l'artista sota el nom "**Guillermo Pfaff**", on es mostren 3 obres pertanyents al recull que es va exposar al Museu de Montserrat i que es podrà visitar fins el gener de 2018.

A més, Pfaff tindrà una presència rellevant a ARCO 2018 amb la galeria Heinrich Erhardt de Madrid.

## CHRISTINA SCHULTZ



### Christina Schultz

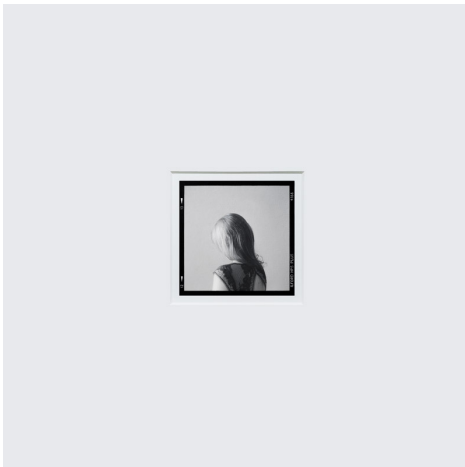
El peso de mis vecinas & Objetos y deseos

L'artista ha guanyat la beca del centre de creació Jivar de Barcelona per desenvolupar el projecte "Objects and desires" al Marroc, amb el suport de La Capella i L'institut Ramon Llull.

El projecte s'endinsa en el fenomen del contraban de productes quotidians, tradicionalment protagonitzat per les dones, a la frontera entre Melilla i Nador. Aquí incideix en la paradoxa del desig autòcton de productes europeus i el desig occidental de productes artesanals marroquins. De tot plegat en va resultar una presentació final a la galeria Le 18 de Marràqueix.

Paral·lelament, Schultz acaba d'emprendre un segon viatge per centrar-se en un altre projecte bessó on investiga els costums de la comunitat amazic de la zona i especialment el seu cant ritual, experiència que vol culminar amb una exposició d'ambdós projectes a Barcelona.

## IVÁN FRANCO



Iván Franco. Contact Sheet (LE) Ilford HP 5 Plus Kodak 400TX. Óleo sobre lienzo. 10 x 10 cm. 2017.

### Contact Sheet

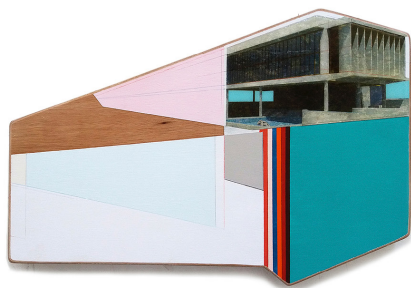
Galeria Miquel Alzueta (Barcelona)  
26/10/17\_26/11/17

La Galeria Miquel Alzueta de Barcelona acogió, los pasados meses de octubre y noviembre, la serie "**Contact Sheet**" del artista residente Iván Franco.

En dicha serie, el artista juega con los códigos visuales para demostrar cómo influyen en el espectador a la hora de reconocer lo que se muestra ante él.

El observador suele prestar más atención a lo que contiene la imagen que a su fisonomía. De esta manera, la educación visual que tenemos nos dice -casi de manera inconsciente- que las obras pertenecientes a "Contact Sheet" son fotografías en vez de pinturas.

## NOUS RESIDENTS - SEGON SEMESTRE (2017)



Rubén Torras. "Modular". Mixta sobre fusta. 55 x 38 cm. 2017.

### ROSANNA CASANO - Marsala, 1968.

La artista Rosanna Casano se instaló en Barcelona en 1989, impregnándose del mundo artístico de la ciudad, donde ha forjado su carrera. Casano, que se inició en el arte de forma autodidacta, propone obras abstractas donde predominan las formas geométricas y los patrones; recordando, en muchas ocasiones, a formas arquitectónicas.

### RUBÉN TORRAS - Sant Vicenç de Montalt, 1978

L'obra de l'artista Rubén Torras gira entorn de les múltiples realitats. Torras crea espais que es conformen a partir de geometria sòlida i estructures arquitectòniques, i motius i iconografia (com pot ser el cos, la urbanització, el turisme, la tecnologia o la velocitat) que són trets de context per a fusionar-se amb paisatges artificials o mentals, convidant a l'espectador a explorar nous territoris.